

⚠ ATENCIÓN
ANTES DE USAR LEA EL INSTRUCTIVO DE INSTALACIÓN

Guarda este instructivo para futuras consultas. La instalación de este producto debe ser hecha por personas capacitadas. La regadera no debe de ser utilizada por niños ni por personas con capacidades físicas, sensoriales o mentales reducidas; tampoco por personas sin experiencia o conocimientos en su uso, a menos que estén supervisadas por una persona responsable de su seguridad o reciban instrucciones previas sobre el uso de la regadera. Los niños deben de estar bajo supervisión para asegurarse de que no jueguen con la regadera. Se debe de mantener una estricta supervisión si niños o personas discapacitadas llegan a utilizar cualquier tipo de aparato electrodoméstico o estén cerca de él.

REQUERIMIENTOS DE INSTALACIÓN

Debe conectar permanentemente al cableado fijo y a tierra. No instalar en lugares donde el agua pueda congelarse. El circuito eléctrico debe ser **exclusivo e independiente**, a una tensión de **127 V~ con capacidad mínima de 50 A**. Usar cable calibre 10 AWG para distancias menores a 30 metros. Usar cable calibre 8 AWG para distancias mayores a 30 metros.

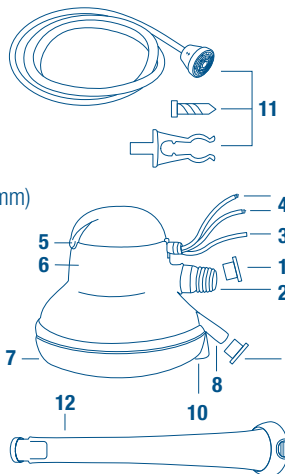
⚠ ADVERTENCIA No hacer funcionar la regadera cuando el agua en su interior esté congelada. La salida no debe conectarse a ningún grifo o equipo distinto de lo que se especifica en dichas instrucciones.

Características eléctricas: 127 V~ 60 Hz 5 400 W

Resistividad del agua
A 22 °C no debe ser inferior a 1 300 Ωcm

DIAGRAMA DE PARTES

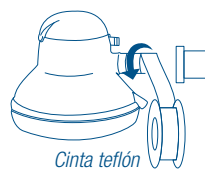
1. Reductor de presión (No instalado, incluido en el empaque)
2. Niple de entrada del agua, rosca de 1/2" (13 mm)
3. Cable verde-amarillo (conexión a tierra física)
4. Cable blanco y azul (circuito eléctrico)
5. Selector de temperatura: Fría, Tibia, Caliente y Muy Caliente
6. Cámara de calentamiento del agua
7. Difusor
8. Caño de salida para conectar la manguera con rociador
9. Tapón del caño de salida de agua
10. Guía para remoción del difusor
11. Soporte con tornillo para la manguera con rociador
12. Brazo plástico para regaderas eléctricas



⚠ ADVERTENCIA Antes de empezar la instalación de la regadera eléctrica verifique que el interruptor del circuito eléctrico esté desconectado, que la tensión sea de 127 V~ y los cables sean de calibre 10 AWG u 8 AWG según sea la distancia. Para el correcto funcionamiento, la altura entre la regadera y el tinaco debe ser entre 1 m y 10 m

INSTALACIÓN

- Antes de instalar la regadera eléctrica, deje correr el agua por la tubería para remover suciedad.
- La salida de la tubería de agua debe contar con una conexión cuerda interna de 1/2" (13 mm) para ensamble con la regadera.
- Utilizar el conducto del brazo plástico para hacer llegar el cable flexible de la regadera eléctrica. Enroscar el brazo plástico a la toma de agua y deslizar el chapetón a través del brazo hasta topa con pared.
- Enroscar la regadera a la punta del brazo, apriete manualmente sin utilizar herramientas para evitar daños a la regadera.
- La regadera eléctrica, debe de ser instalada al menos a 1 m de altura de la regadera a la base del tinaco.
- Colocar el reductor de presión cuando se tenga una altura mayor a 5 m de la regadera a la base del tinaco.
- Si la presión de agua es muy baja y el flujo de agua muy pobre, retirar el reductor de presión que se encuentra en la rosca de la regadera.
- Los cables blanco y azul se conectan al circuito eléctrico (línea y neutro) y el cable verde-amarillo va a la conexión a tierra física.


CENTROS DE SERVICIO EN SUCURSALES TRUPER® / TRUPER BRANCH SERVICE CENTERS
 Venta de partes, componentes, consumibles y accesorios / Sale of parts, components, consumables and accessories.

BAJA CALIFORNIA | SUCURSAL TIJUANA
AV. LA ENCANTADA, LOTE #5, PARQUE INDUSTRIAL EL FLORIDO II, C.P. 22244, TIJUANA, B.C.
TEL.: 66 4969 5100

JALISCO | SUCURSAL GUADALAJARA
AV. ADOLFO B. HORN # 6800, COL. SANTA CRUZ DEL VALLE, C.P.: 45655, TLAJOMULCO DE ZUÑIGA, JAL.
TEL.: 33 3606 5285 AL 90

TABASCO | SUCURSAL VILLAHERMOSA
CALLE HELIO LOTES 1, 2 Y 3 MZ. #1, COL. INDUSTRIAL, 2A ETAPA, C.P. 86010, VILLAHERMOSA, TAB.
TEL.: 99 3353 7244

YUCATÁN | SUCURSAL MÉRIDA
CALLE 33 #600 Y 602, LOCALIDAD ITZINCAB Y MULSAV, MPIO. UMAN, C.P. 97390, MÉRIDA, YUC.
TEL.: 99 9912 2451

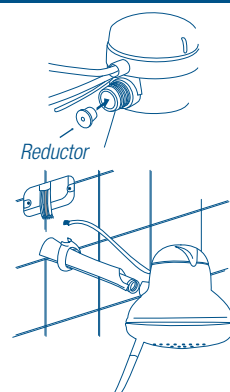
NUEVO LEÓN | SUCURSAL MONTERREY
CARRETERA LAREDO #300, 1B MONTERREY PARKS COLONIA PUERTA DE ANAHUAC, C. P. 66052, ESCOBEDO, NUEVO LEÓN, N.L.
TEL.: 81 8352 8791 / 81 8352 8790

PUEBLA | SUCURSAL PUEBLA
AV PERIFÉRICO #2-A, SAN LORENZO ALMECATLA, C.P. 72710, CUAUTLACINGO, PUE.
TEL.: 22 2282 8282 / 84 / 85 / 86

SINALOA | SUCURSAL CULIACÁN
AV. JESÚS KUMATE SUR #4301, COL. HACIENDA DE LA MORA, C.P. 80143, CULIACÁN, SIN.
TEL.: 66 7173 9139 / 66 7173 8400

COAHUILA | SUCURSAL TORREÓN
CALLE METAL MECÁNICA #280, PARQUE INDUSTRIAL ORIENTE, C.P. 27278, TORREÓN, COAH.
TEL.: 87 1209 6823

ESTADO DE MÉXICO | SUCURSAL CENTRO JILOTEPEC
PARQUE INDUSTRIAL NO. 1, COL. PARQUE INDUSTRIAL JILOTEPEC, JILOTEPEC, ESTADO DE MÉXICO. C.P. 54257
TEL: 76 1782 9101 EXT. 5728 Y 5102


FUNCIONAMIENTO

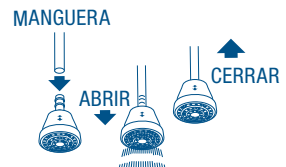
Al abrir la llave del agua de la regadera eléctrica, ésta se accionará automáticamente. La regadera eléctrica cuenta con 4 opciones de temperatura, seleccione la temperatura deseada por medio del selector de temperatura.

CIERRE LA LLAVE DEL AGUA CADA VEZ QUE DESEE CAMBIAR LA TEMPERATURA

⚠ ADVERTENCIA La regadera puede calentar el agua a una temperatura superior a la conveniente para bañarse, seleccione la temperatura del agua adecuadamente. Niños, personas mayores, enfermos, personas física o mentalmente debilitadas, deben ser supervisados cuando estén utilizando el producto.

PARA UTILIZAR LA MANGUERA CON ROCIADOR:

Conectar la manguera en el caño de salida. Para abrir jale y para cerrar empuje. Si no desea conectar la manguera con rociador, colocar el tapón en el caño de salida.


LIMPIEZA Y MANTENIMIENTO
LIMPIEZA DE LA REGADERA Y CAMBIO DE RESISTENCIA:

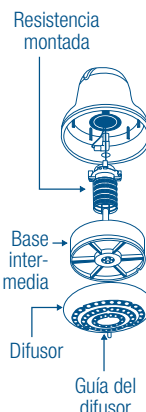
Importante: Desactivar el interruptor de corriente antes de comenzar el cambio de la resistencia.

1. Girar el difusor en sentido contrario a las manecillas del reloj y sepárelo del cuerpo de la regadera.
2. Para su limpieza, se recomienda colocarlo en una bolsa con vinagre y agitarlo, de ésta manera se removerá el sarro acumulado en los orificios, sin dañarlos o deformarlos.
3. Retirar la resistencia tirando de ella y sumérla durante 10 minutos en un recipiente con vinagre.
4. El vinagre disolverá gran parte del sarro incrustado, utilice un cepillo de dientes para remover el resto, sin dañar la resistencia.
5. Al terminar la limpieza, asegúrese de enjuagar bien los componentes y ensamble nuevamente la regadera.

Realice la limpieza del producto por lo menos una vez cada 2 meses.

Cambio de resistencia

1. Separar el esparcidor del cuerpo de la regadera y retirar la resistencia dañada.
2. Colocar la resistencia nueva. Utilizar sólo resistencias autorizadas, marca Foset® (RES-REG4).
3. Ensamblar nuevamente el producto.


IMPORTANTE: NUNCA CONECTAR LA REGADERA ELÉCTRICA A CLAVIJAS, ENCHUFES, CONTACTOS, LADRONES, ETC.
PROBLEMAS Y SOLUCIONES

PROBLEMA	POSIBLE RAZÓN	SOLUCIÓN
	Baja presión del agua	Colocar el tinaco a una altura mínima de 1 m y máxima de 10 m sobre la regadera
La regadera no funciona	Interruptor apagado	Cambiar la posición del interruptor a Encendido
	Fusible quemado	Cambiar fusible (mínimo 50 A)
	Selector de temperatura en posición Fría	Cambiar selector de temperatura en posición Tibia, Caliente o Muy Caliente
La regadera caliente poco	Volumen de agua elevado, temperatura ambiente abajo de 10 °C	Cambiar selector de temp. a posición Muy Caliente Reduzca el flujo de agua con la llave de paso Colocar el tinaco a una altura mínima de 1 m y máxima de 10 m sobre la regadera Colocar el reductor de presión
	Volumen de agua bajo, temperatura ambiente arriba de 25 °C	Cambiar selector de temperatura a posición Tibia Colocar el tinaco a una altura mínima de 1 m y máxima de 10 m sobre la regadera Quitar reductor de presión.



Consulte video

⚠ CAUTION
READ THE INSTALLATION INSTRUCTIONS BEFORE USE

Keep these instructions for future references. Installation of this product should be done by trained personnel. The shower must not be used by children or persons with reduced physical, sensory or mental capabilities, or by persons without experience or knowledge in its use, unless they are supervised by a person responsible for their safety or receive prior instruction in its use. Children should be supervised to ensure that they do not play with the watering can. Strict supervision should be maintained if children or disabled persons come to use any type of household appliance or are near it.

INSTALLATION REQUIREMENTS

It must be connected directly to the fixed wiring and to the ground. Do not install in places where the water may freeze. The electrical circuit must be **exclusive and independent**, at a voltage of **127 V~ with a minimum capacity of 50 A**. Use 10 AWG wire for distances less than 100 feet. Use 8 AWG wire for distances longer than 100 feet.

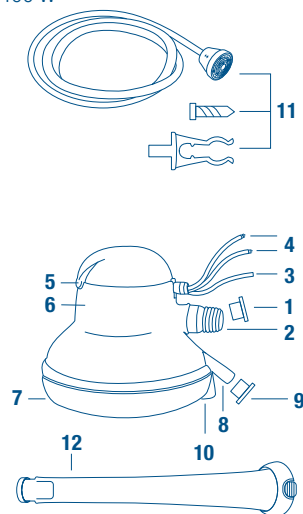
⚠ WARNING Do not operate the shower when the water inside is frozen. The outlet must not be connected to any tap or equipment other than as specified in these instructions.

Electrical specifications: 127 V~ 60 Hz 5 400 W

Water Resistivity
At 22°C must not be less than 1 300 Ωcm.

PARTS

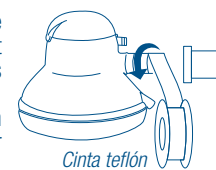
1. Pressure reducer (Not installed, included in packaging)
2. Water inlet nipple, 1/2" (13 mm) thread
3. Cable green - yellow (earth ground)
4. White and blue wire (electrical circuit)
5. Temperature selector: Cold, Warm, Hot and Very Hot
6. Water heating chamber
7. Diffuser
8. Outlet pipe for connecting the spray hose
9. Water outlet plug
10. Diffuser removal guide
11. Hose holder with screw for the hose with sprayer
12. Plastic arm for electric showers



⚠ WARNING Before starting the installation of the electric shower, verify that the electric circuit breaker is turned off, that the voltage is 127 V~ and the wires are 10 AWG or 8 AWG depending on the distance. For correct operation, the height between the shower and the watering must be between 3 ft and 33 ft

INSTALLATION

- Before installing the electric shower, let the water run through the pipe to remove the dirt.
- The water pipe outlet must have an internal 1/2" (13 mm) thread connection to assemble with the shower.
- Use the plastic arm duct to guide the flexible cord of the electric shower. Screw the plastic arm into the water inlet and slide the escutcheon through the arm until it reaches the wall.
- Screw the shower to the tip of the arm, hand tighten without using tools to prevent damage to the shower head.
- The electric shower should be installed at least at a height of 3 ft from the shower to the base of the water tank.
- Do not remove the reduction gear if the water tank is higher than 16 ft



La altura del tinaco debe estar entre
The height of the water tank should be between
1 y 10 metros **3 to 33 ft**

CABLES
AZUL / BLUE: Línea / Line
BLANCO / WHITE: Neutro / Neutral
VERDE / GREEN: Tierra física / Ground

INTERRUPTOR / SWITCH
127 V con capacidad **127 V with MINIMUM**
MÍNIMA de 50 A **capacidad de 50 A**

CONEXIÓN INDEPENDIENTE
INDEPENDENT CONNECTION
Directo al centro de carga
Direct to the load center

CALIBRE / GAUGE
10 AWG distancias **10 AWG distances**
MENORES a 30 m **OF LESS than 100 ft**
8 AWG distancias **8 AWG distances**
MAYORES a 30 m **LARGER than 100 ft**

- If the water pressure is too low and the water flow is too poor, remove the pressure reducer on the sprinkler thread.
- The white and blue wires are connected to the electrical circuit (line and neutral) and the green - yellow wire goes to the earth ground.
- When connecting the wires to the power supply, make sure that they are perfectly joined and insulated (use insulating tape only).
- To cover the installation cables, you can use a gutter.
- When the installation is finished, turn up the switch.

FOR CLEANING: For cleaning do not use chemicals, use only neutral detergent or furniture polish.

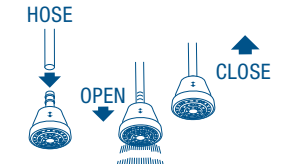
OPERATION

When you open the water tap of the electric shower head, it will be activated automatically. The electric shower has 4 temperature options. Select the desired temperature using the temperature selector.
CLOSE THE WATER TAP EVERY TIME YOU WANT TO CHANGE THE TEMPERATURE

⚠ WARNING The shower can heat the water to a temperature higher than that suitable for bathing. Select the water temperature appropriately. Children and elderly people, sick, physically or mentally impaired people should be supervised when using the product.

TO USE THE SPRAY HOSE:

Connect the hose to the outlet. To open, pull and to close, push. If you do not want to connect the spray hose, place the plug on the outlet.


MAINTENANCE AND CLEANING
CLEANING OF THE SHOWER AND RESISTOR CHANGE:

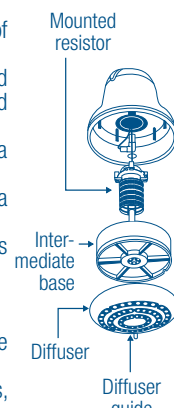
Important: Disable the power switch before starting the resistor change.

1. Turn the diffuser counterclockwise and separate it from the body of the shower.
2. For cleaning it, it is recommended to place it in a bag with vinegar and shake it, in this way the tartar accumulated in the holes will be removed without damaging or deforming them.
3. Remove the resistor by pulling it and immerse it for 10 minutes in a container with vinegar.
4. The vinegar will dissolve much of the embedded tartar, use a toothbrush to remove the rest without damaging the resistor.
5. When the cleaning is finished, be sure to rinse the components thoroughly and reassemble the shower.

Clean the product at least once every 2 months.

Resistor change

1. Separate the spreader from the shower body and remove the damaged resistor.
2. Place the new resistor. Use only authorized Foset® brand resistors, (RES-REG4).
3. Reassemble the product.


IMPORTANT: NEVER CONNECT THE ELECTRIC SHOWER HEAD TO PLUGS, SOCKETS, CONTACTS, MULTIPLE SOCKETS, ETC.
TROUBLESHOOTING

PROBLEM	POSSIBLE CAUSE	SOLUTION
The shower doesn't work	Low water pressure	Place the water tank at a minimum height of 3 ft and a maximum height of 33 ft above the shower
	The switch is OFF	Turn the switch into the ON position
	Burned fuse	Replace fuse (50 A minimum)
The shower heats up very little	Temperature selector is in the cold setting	Turn the temperature selector to Lukewarm, hot or very hot position
	High water volume, ambient temperature below 10 °C	Switch temperature selector to very hot position Reduce the water flow with the stopcock Place the water tank at a minimum height of 3 ft and a maximum height of 33 ft above the shower. Remove the pressure reducer.
The shower heats up too much	Low water volume, ambient temperature above 25 °C	Switch temperature selector to Lukewarm position Place the water tank at a minimum height of 3 ft and a maximum height of 33 ft above the shower. Remove the pressure reducer.

Garantía. Duración: 1 año. Cobertura: piezas, componentes y mano de obra contra defectos de fabricación o funcionamiento, excepto si se usó en condiciones distintas a las normales; cuando no fue operado conforme instructivo; fue alterado o reparado por personal no autorizado por Truper®. Para hacer efectiva la garantía presente el producto, póliza sellada o factura o recibo o comprobante, en el establecimiento donde lo compró o en Corregidora 22, Centro, Cuauhtémoc, CDMX, 06060, donde también podrá adquirir partes, componentes, consumibles y accesorios. Incluye los gastos de transporte del producto que deriven de su cumplimiento de su red de servicio. Tel. **800-018-7873**. Fabricante **Truper, S.A. de C.V.** Parque Industrial 1, Parque Industrial Jilotepec, Jilotepec, Edo. de Méx. C.P. 54257, Tel. 761 782 9100. MADE IN/HECHO EN MÉXICO.

Warranty. Duration: 1 year. Coverage: parts, components and workmanship against manufacturing or operating defects, except if used under conditions other than normal; when it was not operated in accordance with the instructive; was altered or repaired by personnel not authorized by Truper®. To make the warranty valid, present the product, stamped policy or invoice or receipt or voucher, in the establishment where you bought it or in Corregidora 22, Centro, Cuauhtémoc, CDMX, 06060, where you can also purchase parts, components, consumables and accessories. It includes the costs of transportation of the product that derive from its fulfillment of its service network. Phone number **800-018-7873**. Manufactured by **Truper, S.A. de C.V.** Parque Industrial 1, Parque Industrial Jilotepec, Jilotepec, Edo. de Méx. C.P. 54257, Phone number 761 782 9100. MADE IN/HECHO EN MÉXICO.

Sello del establecimiento comercial / Stamp of the commercial establishment.
Fecha de entrega / Delivery date